

## 平成20年3月期 第1四半期財務・業績の概況

平成19年7月27日

上場会社名 株式会社 商船三井 上場取引所 東証・大証・名証各一部・福証・札証  
 コード番号 9104 URL <http://www.mol.co.jp/ir-j/>  
 代表者(役職名) 代表取締役社長執行役員 (氏名) 芦田 昭充  
 問合せ先責任者(役職名) 執行役員財務部長 (氏名) 青砥 修吾 TEL (03)3587-6277

(百万円未満切捨て)

### 1. 平成20年3月期第1四半期の連結業績 (平成19年4月1日～平成19年6月30日)

(1) 連結経営成績 (%表示は対前年同四半期増減率)

	売上高		営業利益		経常利益		四半期(当期)純利益	
	百万円	%	百万円	%	百万円	%	百万円	%
20年3月期第1四半期	445,885	20.3	58,642	84.8	64,493	82.3	33,945	49.9
19年3月期第1四半期	370,643	20.2	31,734	31.6	35,381	28.1	22,642	27.1
19年3月期	1,568,435	-	168,073	-	182,488	-	120,940	-

	1株当たり四半期(当期)純利益		潜在株式調整後1株当たり四半期(当期)純利益	
	円	銭	円	銭
20年3月期第1四半期	28	40	27	32
19年3月期第1四半期	18	95	18	25
19年3月期	101	20	97	41

### (2) 連結財政状態

	総資産	純資産	自己資本比率	1株当たり純資産	
	百万円	百万円	%	円	銭
20年3月期第1四半期	1,736,856	647,840	33.2	481	95
19年3月期第1四半期	1,467,081	505,854	29.8	365	32
19年3月期	1,639,940	620,989	33.6	460	78

### 2. 配当の状況

	1株当たり配当金		
	中間期末	期末	年間
(基準日)	円 銭	円 銭	円 銭
19年3月期	9 0	11 0	20 0
20年3月期(予想)	10 0	10 0	20 0

### 3. 平成20年3月期の連結業績予想 (平成19年4月1日～平成20年3月31日) 【参考】

(%表示は、通期は対前期、中間期は対前年中間期増減率)

	売上高		営業利益		経常利益		当期純利益		1株当たり当期純利益
	百万円	%	百万円	%	百万円	%	百万円	%	円 銭
中間期	912,000	20.1	110,000	50.8	124,000	58.0	80,000	67.6	66 93
通期	1,830,000	16.7	210,000	24.9	230,000	26.0	145,000	19.9	121 31

### 4. その他

- (1) 期中における重要な子会社の異動(連結範囲の変更を伴う特定子会社の異動) : 無
- (2) 会計処理の方法における簡便な方法の採用の有無 : 無
- (3) 最近連結会計年度からの会計処理の方法の変更の有無 : 有
- (4) 公認会計士又は監査法人による関与の有無 : 有

(注)詳細は、6ページ【定性的情報・財務諸表等】4.その他をご覧ください。

## (参考) 個別業績の概要

## 1. 平成20年3月期第1四半期の個別業績 (平成19年4月1日～平成19年6月30日)

## (1) 個別経営成績 (%表示は対前年同四半期増減率)

	売上高		営業利益		経常利益		四半期(当期)純利益	
	百万円	%	百万円	%	百万円	%	百万円	%
20年3月期第1四半期	359,992	23.0	46,198	131.1	55,657	120.4	37,939	132.6
19年3月期第1四半期	292,681	20.1	19,990	44.3	25,250	30.6	16,311	27.3
19年3月期	1,243,985	-	111,708	-	128,983	-	81,334	-

	1株当たり四半期(当期)純利益		潜在株式調整後1株当たり四半期(当期)純利益	
	円	銭	円	銭
20年3月期第1四半期	31	72	30	52
19年3月期第1四半期	13	63	13	13
19年3月期	68	0	65	46

## (2) 個別財政状態

	総資産	純資産	自己資本比率	1株当たり純資産	
	百万円	百万円	%	円	銭
20年3月期第1四半期	906,885	436,496	48.1	364	64
19年3月期第1四半期	737,378	335,468	45.5	280	41
19年3月期	837,412	404,007	48.2	337	48

## 2. 平成20年3月期の個別業績予想 (平成19年4月1日～平成20年3月31日)

(%表示は、通期は対前期、中間期は対前年中間期増減率)

	売上高		営業利益		経常利益		当期純利益		1株当たり当期純利益	
	百万円	%	百万円	%	百万円	%	百万円	%	円	銭
中間期	740,000	23.7	85,000	79.0	100,000	88.3	68,000	100.2	56	85
通期	1,480,000	19.0	160,000	43.2	185,000	43.4	124,000	52.5	103	67

## 業績予想の適切な利用に関する説明、その他特記事項

(将来に関する記述等についてのご注意)

本資料に記載されている業績見通し等の将来に関する記述は、当社が現在入手している情報及び合理的であると判断する一定の前提に基づいており、実際の業績等は様々な要因により大きく異なる可能性があります。業績予想の前提となる仮定及び業績予想のご利用にあたっての注意事項等については、5～6ページ【定性的情報・財務諸表等】3. 連結業績予想に関する定性的情報をご覧ください。

【定性的情報・財務諸表等】

1. 連結経営成績に関する定性的情報

当第 1 四半期（平成 19 年 4 月 1 日から 6 月 30 日までの 3 ヶ月）の世界経済は、日米欧いずれの地域においても緩やかな成長が続く一方、中国においては旺盛な投資を背景に高成長を維持しております。海運市況については、ドライバルク船市況がタイトな船腹需要に支えられて大幅に上昇し、大型原油タンカー（VLCC）のスポット運賃は前年同期比並みで推移、コンテナ船の運賃修復については、欧州航路を中心に一定の成果を上げることが出来ました。

原油価格及び船舶燃料油価格は、前年同期と同様高い水準で推移しました。期初において当期の船舶燃料油価格前提をUS\$330/MTとしていたのに対し、当第 1 四半期の平均はUS\$331/MTとなりました。また為替レートについては前期より円安で推移、期初前提が¥115/US\$に対し、当第 1 四半期の平均は¥119.32/US\$となりました。

当第 1 四半期の連結業績及び対前年同期比較は以下のとおりです。

（単位：億円）

	前第 1 四半期 (平成 18 年 4～6 月 の 3 ヶ月)	当第 1 四半期 (平成 19 年 4～6 月 の 3 ヶ月)	増減額/増減率
売上高	3,706	4,458	752 / 20.3%
営業利益	317	586	269 / 84.8%
経常利益	353	644	291 / 82.3%
四半期純利益	226	339	113 / 49.9%
為替レート (3 ヶ月平均)	¥115.46/US\$	¥119.32/US\$	¥3.86/US\$
船舶燃料油価格 (3 ヶ月平均)	US\$338/MT	US\$331/MT	△US\$7/MT

また、当第 1 四半期の事業の種類別セグメント毎の売上高・営業損益・経常損益、それらの対前年同期比較及び概況は以下のとおりです。

上段が売上高、中段が営業損益、下段が経常損益

（単位：億円）

	前第 1 四半期 (平成 18 年 4～6 月 の 3 ヶ月)	当第 1 四半期 (平成 19 年 4～6 月 の 3 ヶ月)	増減額/増減率
不定期専用船事業	1,856	2,291	434 / 23.4%
	297	530	232 / 78.1%
	318	560	242 / 76.3%
コンテナ船事業	1,333	1,628	295 / 22.2%
	△31	△3	27 / -%
	△20	8	28 / -%
ロジスティクス事業	141	147	6 / 4.3%
	2	2	△0 / △13.1%
	3	3	△0 / △7.7%
フェリー・内航事業	120	126	6 / 5.8%
	△2	△1	1 / -%
	△4	△2	1 / -%

関連事業	299	307	7 / 2.5%
	28	33	4 / 16.1%
	34	37	3 / 8.9%
その他事業	39	53	14 / 35.9%
	11	12	0 / 5.7%
	10	15	4 / 49.6%

(注) 売上高にはセグメント間の内部売上高又は振替高が含まれております。

(A) 不定期専用船事業

<ドライバルク船・自動車船>

ドライバルク部門については、鉄鋼原料、電力炭、木材チップ等の長期契約による安定収益を確保する一方、スポット市況は旺盛な輸送需要を反映し上昇、5月中旬にはバルチック海運指数が歴史的な高値を記録した結果、上昇する船舶燃料油コストを吸収して、当第1四半期の利益は前年同期を大幅に上回りました。

自動車船部門については、引き続き日本/極東出し航路の荷動きが堅調であったこと、また効率配船により三国間航路の損益が改善したことから、当第1四半期の利益は前年同期と比較し、増収増益となりました。

<油送船・LNG船>

油送船・LNG船部門については、原油、メタノール、LNG船の長期契約による安定収益が業績を下支えしました。原油船のスポット市況は前年同期レベルで底堅く推移する一方、石油製品船も好調を維持しました。この結果、当第1四半期は前年同期比で若干の増益となりました。

(B) コンテナ船事業

当第1四半期に行われた運賃交渉の結果、航路によりばらつきはありますが一定幅の運賃修復を実現しました。特に欧州西航では2005年秋の運賃急落前の水準まで回復しております。その他南北航路やアジア航路においても運賃は上昇基調にあり、ほぼ全ての航路における積取り増も貢献し、当第1四半期の売上高は前年同期比大幅に増加しました。また、コンテナターミナル業や運送代理店等の周辺事業も各航路の活発な荷動きにより好調に推移しました。コストについては、燃料油価格の上昇に加え、北米・欧州の内陸輸送コストは上昇基調が持続、運河通航料もスエズ、パナマとも上昇し、損益圧迫要因となりました。しかしながら前述の運賃改善、特に北米における空コンテナ回送費の削減努力、および全航路での旺盛な荷動きに支えられ、結果として当第1四半期の損益は前年同期比で改善し、経常損益は黒字転換しました。

(C) ロジスティクス事業

航空貨物取扱い事業については、日本発輸出貨物の荷動き伸び悩みがあったものの、引き続きグループの営業力強化とコスト削減に努め、当第1四半期の利益はほぼ前年同期並を確保しました。

(D) フェリー・内航事業

フェリー事業については、旅客数が減少傾向にあり、船舶燃料油価格の高騰が大きな損益圧迫要因となったものの、長距離トラックなど貨物の荷動きは引き続き堅調で、不採算航路の休止などの合理化策とあいまって、前年同期に比べ、当第1四半期の損益は改善しました。

また、内航事業についても、概ね荷動きは堅調で、前年同期比で増益となりました。

なお、フェリー事業においては、さらなる経営基盤の強化を目的として、本年6月1日付けにて商船三井フェリー㈱と九州急行フェリー㈱が、7月1日付けにて㈱ダイヤモンドフェリーと㈱ブルーハイウェイライン西日本が合併し、それぞれ新「商船三井フェリー㈱」、新「㈱ダイヤモンドフェリー」として営業を開始しております。

#### (E) 関連事業

主要子会社であるダイビル㈱を中心とする不動産事業は概ね堅調で、当第1四半期の利益は前年同期並となりました。なお、当事業では本年7月5日付けにてダイビル㈱が不動産建物管理事業を行う商船三井興産㈱を連結子会社化するなど、グループ一体となった事業強化に取り組んでおります。

客船事業においては「南洋の楽園クルーズ」など集客が好調で増益となり、商社事業においては燃料販売部門・船用機械販売部門が引き続き好調を維持しました。

これらの結果、関連事業セグメント全体では、当第1四半期の利益は前年同期比で増益となりました。

#### (F) その他事業

主にコストセンターであるその他事業には、船舶運航業、船舶管理業、貸船業、金融業、造船業などがありますが、当第1四半期の利益は前年同期を上回りました。

## 2. 連結財政状態に関する定性的情報

当第1四半期末の総資産は、船舶の増加および営業債権の増加に加え、その他有価証券が増加したため、前期末に比べて969億円増加し、1兆7,368億円となりました。負債は、有利子負債および営業債務が増加したため、前期末に比べて700億円増加し、1兆890億円となりました。純資産は前期末に比べて268億円増加し、6,478億円となりました。以上の結果、自己資本比率は33.2%となりました。

## 3. 連結業績予想に関する定性的情報

連結（中間期）

（単位：億円）

	今回予想 (第1四半期決算発表時点)	期初予想 (平成19年4月27日発表)	増減額/増減率
売上高	9,120	8,400	720 / 8.6%
営業利益	1,100	980	120 / 12.2%
経常利益	1,240	1,040	200 / 19.2%
中間純利益	800	670	130 / 19.4%

為替レート	¥120.70/US\$	¥115.00/US\$	¥5.70/US\$
船舶燃料油価格	US\$390/MT	US\$330/MT	US\$60/MT

(第2四半期前提)

(上期前提)

連結 (通期)

(単位：億円)

	今回予想 (第1四半期決算発表時点)	期初予想 (平成19年4月27日発表)	増減額/増減率
売上高	18,300	17,000	1,300 / 7.6%
営業利益	2,100	1,900	200 / 10.5%
経常利益	2,300	2,000	300 / 15.0%
当期純利益	1,450	1,300	150 / 11.5%

為替レート	¥117.50/US\$	¥115.00/US\$	¥2.50/US\$
船舶燃料油価格	US\$390/MT	US\$330/MT	US\$60/MT

(下期前提) (下期前提)

第2四半期以降につきましては、船舶燃料油価格の一層の上昇、円高の進行、主要国の景気の減速等の懸念材料があるものの、不定期専用船事業については、荷動き及び市況の好調を受け、期初の想定を上回る利益を見込んでおります。コンテナ船事業については、各航路とも荷動きは底堅く、損益見込みは期初の計画通りと見込んでおります。

このような見通しのもと、平成19年度中間期の連結業績につきましては、売上高9,120億円、営業利益1,100億円、経常利益1,240億円、中間純利益800億円を予想しております。また、通期の連結業績につきましては、売上高1兆8,300億円、営業利益2,100億円、経常利益2,300億円、当期純利益1,450億円を予想しております。

当社の年間配当につきましては、現時点では1株当たり20円(うち中間配当10円)とさせて頂く予定でおります。

#### 4. その他

- (1) 期中における重要な子会社の異動 (連結範囲の変更を伴う特定子会社の異動)  
該当事項はありません。
- (2) 会計処理の方法における簡便な方法の採用  
該当事項はありません。
- (3) 最近連結会計年度からの会計処理の方法の変更  
当第1四半期から一部の連結子会社において特別修繕引当金を計上しております。これにより営業利益及び経常利益は698百万円減少し、税金等調整前四半期純利益は11,545百万円減少しております。
- (4) 公認会計士又は監査法人による関与  
日本公認会計士協会 監査・保証実務委員会研究報告第9号「東京証券取引所のマザーズ上場企業等の四半期財務諸表に対する意見表明業務について(中間報告)」に準じた手続きを行っております。

## 5. 四半期連結財務諸表等

## (1) 四半期連結貸借対照表

科 目	前 期 (平成19年3月31日現在)		当第1四半期 (平成19年6月30日現在)		増 減 金額	前第1四半期 (平成18年6月30日現在)	
	金額	構成比	金額	構成比		金額	構成比
(資産の部)	百万円	%	百万円	%	百万円	百万円	%
流動資産	405,473	24.7	456,383	26.3	50,910	351,535	24.0
現金及び預金	51,737		53,761		2,024	53,032	
受取手形及び営業未収金	197,261		236,903		39,642	174,059	
有価証券	87		68		19	70	
たな卸資産	28,437		32,781		4,344	27,998	
繰延及び前払費用	59,022		59,924		902	47,981	
繰延税金資産	6,190		6,352		162	7,183	
その他流動資産	64,519		68,454		3,935	42,777	
貸倒引当金	1,781		1,862		81	1,569	
固定資産	1,234,466	75.3	1,280,472	73.7	46,006	1,115,546	76.0
(有形固定資産)	(847,660)	(51.7)	(878,761)	(50.6)	(31,101)	(781,227)	(53.2)
船 舶	429,985		460,589		30,604	393,111	
建物及び構築物	92,022		90,777		1,245	91,900	
機械装置及び運搬具	12,420		11,921		499	12,993	
器具及び備品	5,185		5,084		101	4,683	
土地	180,459		180,439		20	180,196	
建設仮勘定	126,635		128,991		2,356	97,446	
その他有形固定資産	951		956		5	895	
(無形固定資産)	(19,318)	(1.2)	(18,409)	(1.0)	( 909)	(20,910)	(1.4)
の れ ん	9,836		9,114		722	13,220	
その他無形固定資産	9,482		9,294		188	7,690	
(投資その他の資産)	(367,487)	(22.4)	(383,301)	(22.1)	(15,814)	(313,407)	(21.4)
投資有価証券	267,277		286,498		19,221	223,462	
長期貸付金	31,491		27,129		4,362	28,123	
長期前払費用	6,449		6,249		200	6,643	
繰延税金資産	2,707		2,434		273	4,655	
その他長期資産	62,691		64,144		1,453	53,559	
貸倒引当金	3,129		3,155		26	3,036	
資産合計	1,639,940	100.0	1,736,856	100.0	96,916	1,467,081	100.0

## (株) 商船三井 (9104) 平成20年3月期 第1四半期財務・業績の概況

科 目	前 期 (平成19年3月31日現在)		当 第 1 四 半 期 (平成19年6月30日現在)		増 減 金額	前 第 1 四 半 期 (平成18年6月30日現在)	
	金 額	構 成 比	金 額	構 成 比		金 額	構 成 比
(負債の部)	百万円	%	百万円	%	百万円	百万円	%
流動負債	482,810	29.4	511,457	29.4	28,647	447,274	30.5
支払手形及び営業未払金	151,193		174,477		23,284	128,713	
短期社債及び社債短期償還金	11,072		11,724		652	32,879	
短期借入金	147,810		142,800		5,010	119,094	
未払法人税等	38,389		23,222		15,167	13,304	
前受金	67,569		71,919		4,350	55,200	
繰延税金負債	2,320		1,789		531	942	
賞与引当金	5,532		3,783		1,749	3,676	
役員賞与引当金	270		54		216	-	
コマーシャル・ペーパー	12,000		26,500		14,500	53,500	
その他流動負債	46,651		55,185		8,534	39,962	
固定負債	536,140	32.7	577,558	33.3	41,418	513,953	35.0
社債	125,489		128,169		2,680	107,767	
長期借入金	273,044		290,353		17,309	277,748	
繰延税金負債	78,731		86,578		7,847	64,616	
退職給付引当金	14,936		14,610		326	15,359	
役員退職慰労引当金	2,373		2,013		360	2,012	
特別修繕引当金	1,132		12,607		11,475	1,017	
その他固定負債	40,433		43,225		2,792	45,430	
負債合計	1,018,951	62.1	1,089,015	62.7	70,064	961,227	65.5
(純資産の部)							
株主資本	480,091	29.3	501,126	28.9	21,035	392,794	26.8
資本金	64,915	4.0	64,915	3.8	-	64,915	4.4
資本剰余金	43,886	2.7	43,904	2.5	18	43,886	3.0
利益剰余金	375,443	22.9	396,628	22.8	21,185	288,054	19.7
自己株式	4,153	0.3	4,322	0.2	169	4,062	0.3
評価・換算差額等	70,672	4.3	74,957	4.3	4,285	43,823	3.0
その他有価証券評価差額金	57,771	3.5	67,253	3.9	9,482	42,205	2.9
繰延ヘッジ損益	15,897	1.0	11,106	0.6	4,791	7,028	0.5
為替換算調整勘定	2,996	0.2	3,402	0.2	406	5,409	0.4
新株予約権	365	0.0	365	0.0	-	-	-
少数株主持分	69,859	4.3	71,390	4.1	1,531	69,235	4.7
純資産合計	620,989	37.9	647,840	37.3	26,851	505,854	34.5
負債純資産合計	1,639,940	100.0	1,736,856	100.0	96,916	1,467,081	100.0



## (2) 四半期連結損益計算書

科 目	前第1四半期 (自平成18年4月1日 至平成18年6月30日)		当第1四半期 (自平成19年4月1日 至平成19年6月30日)		増 減		前 期 (自平成18年4月1日 至平成19年3月31日)	
	金 額	百分比	金 額	百分比	金 額	増減率	金 額	百分比
	百万円	%	百万円	%	百万円	%	百万円	%
売上高	370,643	100.0	445,885	100.0	75,242	20.3	1,568,435	100.0
売上原価	315,046	85.0	361,676	81.1	46,630	14.8	1,300,038	82.9
営業総利益	55,597	15.0	84,208	18.9	28,611	51.5	268,396	17.1
販売費及び一般管理費	23,862	6.4	25,566	5.7	1,704	7.1	100,323	6.4
営業利益	31,734	8.6	58,642	13.2	26,908	84.8	168,073	10.7
営業外収益								
受取利息	789		1,021		232		3,663	
受取配当金	1,313		1,777		464		3,964	
持分法による投資利益	3,514		4,344		830		16,171	
その他営業外収益	2,757		4,012		1,255		11,006	
営業外収益計	8,375	2.2	11,155	2.5	2,780	33.2	34,806	2.2
営業外費用								
支払利息	4,369		4,646		277		18,275	
その他営業外費用	359		657		298		2,115	
営業外費用計	4,728	1.3	5,304	1.2	576	12.2	20,391	1.3
経常利益	35,381	9.5	64,493	14.5	29,112	82.3	182,488	11.6
特別利益								
固定資産売却益	3,990		8,439		4,449		13,771	
投資有価証券売却益	319		48		271		6,146	
その他特別利益	114		515		401		633	
特別利益計	4,424	1.2	9,004	2.0	4,580	103.5	20,551	1.3
特別損失								
固定資産処分損	116		18		98		363	
投資有価証券売却損	0		0		0		138	
投資有価証券評価損	-		-		-		210	
その他特別損失	282		11,139		10,857		4,474	
特別損失計	399	0.1	11,157	2.5	10,758	-	5,185	0.3
税金等調整前四半期(当期)純利益	39,406	10.6	62,339	14.0	22,933	58.2	197,854	12.6
法人税、住民税及び事業税	14,768	4.0	26,606	6.0	11,838	80.2	63,041	4.0
法人税等調整額	-	-	-	-	-	-	7,468	0.5
少数株主利益	1,994	0.5	1,787	0.4	207	10.4	6,403	0.4
四半期(当期)純利益	22,642	6.1	33,945	7.6	11,303	49.9	120,940	7.7

当第1四半期及び前第1四半期における税金費用については、簡便法による税効果会計を適用している為、法人税等調整額は「法人税、住民税及び事業税」に含めて表示しております。

**(3) 四半期連結株主資本等変動計算書**

当第1四半期 (自 平成19年4月1日 至 平成19年6月30日)

(単位：百万円)

	株 主 資 本				
	資本金	資本剰余金	利益剰余金	自己株式	株主資本合計
平成19年3月31日残高	64,915	43,886	375,443	4,153	480,091
第1四半期中の変動額					
剰余金の配当			13,156		13,156
四半期純利益			33,945		33,945
連結子会社の増減			396		396
持分法適用会社の増減			0		0
自己株式の取得				309	309
自己株式の処分		18		140	158
株主資本以外の項目の第1四半期中の変動額(純額)					
第1四半期中の変動額合計	-	18	21,185	168	21,035
平成19年6月30日残高	64,915	43,904	396,628	4,322	501,126

	評価・換算差額等				新株 予約権	少数株主 持分	純資産 合計
	その他 有価証券 評価 差額金	繰延 ヘッジ 損益	為替換算 調整勘定	評価・換算 差額等 合計			
平成19年3月31日残高	57,771	15,897	2,996	70,672	365	69,859	620,989
第1四半期中の変動額							
剰余金の配当							13,156
四半期純利益							33,945
連結子会社の増減							396
持分法適用会社の増減							0
自己株式の取得							309
自己株式の処分							158
株主資本以外の項目の第1四半期中の変動額(純額)	9,482	4,791	405	4,285	-	1,531	5,816
第1四半期中の変動額合計	9,482	4,791	405	4,285	-	1,531	26,851
平成19年6月30日残高	67,253	11,106	3,402	74,957	365	71,390	647,840

## (4) セグメント情報

## 事業の種類別セグメント

(単位：百万円)

	前第1四半期								
	( 自 平成18年4月 1日 至 平成18年6月30日 )								
	不定期 専用船 事業	コンテナ 船事業	ロジス ティクス 事業	フェリー ・内航 事業	関連事業	その他 事業	計	消去又は 全社	連結
売上高									
(1)外部顧客に対する 売上高	185,599	132,763	13,787	11,950	24,947	1,595	370,643	-	370,643
(2)セグメント間の内部 売上高又は振替高	100	551	380	52	5,049	2,340	8,475	(8,475)	-
計	185,699	133,315	14,167	12,003	29,997	3,936	379,119	(8,475)	370,643
営業費用	155,906	136,418	13,877	12,222	27,136	2,786	348,347	(9,438)	338,908
営業利益又は損失( )	29,793	3,103	290	219	2,860	1,149	30,771	962	31,734
経常利益又は損失( )	31,809	2,030	377	424	3,453	1,007	34,192	1,189	35,381

(単位：百万円)

	当第1四半期								
	( 自 平成19年4月 1日 至 平成19年6月30日 )								
	不定期 専用船 事業	コンテナ 船事業	ロジス ティクス 事業	フェリー ・内航 事業	関連事業	その他 事業	計	消去又は 全社	連結
売上高									
(1)外部顧客に対する 売上高	228,554	162,475	14,424	12,660	25,718	2,051	445,885	-	445,885
(2)セグメント間の内部 売上高又は振替高	559	424	351	33	5,040	3,297	9,706	(9,706)	-
計	229,113	162,899	14,776	12,694	30,759	5,348	455,592	(9,706)	445,885
営業費用	176,046	163,222	14,523	12,800	27,438	4,134	398,166	(10,922)	387,243
営業利益又は損失( )	53,066	322	252	106	3,321	1,214	57,425	1,216	58,642
経常利益又は損失( )	56,076	801	348	295	3,760	1,506	62,198	2,295	64,493

(単位：百万円)

	前期								
	( 自 平成18年4月 1日 至 平成19年3月31日 )								
	不定期 専用船 事業	コンテナ 船事業	ロジス ティクス 事業	フェリー ・内航 事業	関連事業	その他 事業	計	消去又は 全社	連結
売上高									
(1)外部顧客に対する 売上高	787,039	568,590	55,570	49,848	99,669	7,716	1,568,435	-	1,568,435
(2)セグメント間の内部 売上高又は振替高	2,193	2,429	1,514	144	20,294	11,352	37,928	(37,928)	-
計	789,232	571,020	57,084	49,993	119,964	19,068	1,606,363	(37,928)	1,568,435
営業費用	635,251	573,973	55,657	49,532	108,304	13,681	1,436,402	(36,040)	1,400,361
営業利益又は損失( )	153,981	2,953	1,426	460	11,660	5,386	169,961	(1,888)	168,073
経常利益又は損失( )	163,580	3,150	2,256	19	13,073	3,026	185,106	(2,618)	182,488

(注) 各事業区分に属する主要な事業

事業区分	主 要 な 事 業
不定期専用船事業	船舶運航業、貸船業、船舶管理業、運送代理店業
コンテナ船事業	船舶運航業、貸船業、コンテナターミナル業、運送代理店業、港湾運送業
ロジスティクス事業	通関業、貨物運送取扱業、倉庫業
フェリー・内航事業	フェリー及び内航海運業、貨物運送取扱業
関連事業	不動産事業、客船事業、曳船業、商社事業、その他
その他事業	船舶運航業、船舶管理業、貸船業、金融業、造船業、その他

## 6. 四半期個別財務諸表

## (1) 四半期個別貸借対照表

科 目	前 期 (平成19年3月31日現在)		当 第 1 四 半 期 (平成19年6月30日現在)		増 減	前 第 1 四 半 期 (平成18年6月30日現在)	
	金 額	構成比	金 額	構成比	金 額	金 額	構成比
(資産の部)	百万円	%	百万円	%	百万円	百万円	%
流 動 資 産	368,228	44.0	405,418	44.7	37,190	320,834	43.5
現 金 及 び 預 金	13,465		10,718		2,747	13,664	
営 業 未 収 金	141,853		181,950		40,097	123,487	
短 期 貸 付 金	99,028		88,305		10,723	84,327	
立 替 金	7,724		9,472		1,748	8,124	
貯 蔵 品	22,800		26,510		3,710	23,320	
繰 延 及 び 前 払 費 用	54,695		55,223		528	43,875	
代 理 店 債 権	15,577		18,755		3,178	13,119	
繰 延 税 金 資 産	3,602		3,953		351	4,947	
そ の 他 流 動 資 産	12,479		13,241		762	8,604	
貸 倒 引 当 金	3,000		2,713		287	2,636	
固 定 資 産	469,184	56.0	501,467	55.3	32,283	416,543	56.5
(有形固定資産)	(99,316)	(11.9)	(97,174)	(10.7)	( 2,142)	(106,044)	(14.4)
船 舶	61,309		57,016		4,293	69,136	
建 物	13,385		13,240		145	12,801	
構 築 物 機 械 装 置	740		742		2	721	
車 両 運 搬 具	1,048		932		116	1,383	
器 具 及 び 備 品	629		659		30	548	
土 地	19,827		19,827		-	19,827	
建 設 仮 勘 定	1,678		4,069		2,391	997	
そ の 他 有 形 固 定 資 産	697		687		10	628	
(無形固定資産)	(18,646)	(2.2)	(17,538)	(1.9)	( 1,108)	(19,957)	(2.7)
の れ ん	12,719		11,659		1,060	15,898	
そ の 他 無 形 固 定 資 産	5,926		5,878		48	4,058	
(投資その他の資産)	(351,221)	(41.9)	(386,754)	(42.7)	(35,533)	(290,541)	(39.4)
投 資 有 価 証 券	124,867		139,005		14,138	95,787	
関 係 会 社 株 式	124,272		132,744		8,472	121,307	
長 期 貸 付 金	92,070		102,209		10,139	62,348	
長 期 前 払 費 用	317		297		20	113	
そ の 他 投 資 等	18,015		16,761		1,254	19,229	
貸 倒 引 当 金	8,321		4,263		4,058	8,245	
資 産 合 計	837,412	100.0	906,885	100.0	69,473	737,378	100.0

(株) 商船三井 (9104) 平成20年3月期 第1四半期財務・業績の概況

科 目	前 期 (平成19年3月31日現在)		当 第 1 四 半 期 (平成19年6月30日現在)		増 減 金額	前 第 1 四 半 期 (平成18年6月30日現在)	
	金 額	構 成 比	金 額	構 成 比		金 額	構 成 比
(負債の部)	百万円	%	百万円	%	百万円	百万円	%
流 動 負 債	330,569	39.5	361,017	39.8	30,448	287,040	38.9
営 業 未 払 金	123,147		146,854		23,707	102,045	
短 期 借 入 金	71,723		69,012		2,711	50,433	
未 払 金	1,457		2,112		655	894	
未 払 法 人 税 等	32,767		20,617		12,150	9,252	
未 払 費 用	1,550		1,173		377	1,123	
前 受 金	64,112		68,700		4,588	51,258	
代 理 店 債 務 金	9,364		13,579		4,215	11,916	
賞 与 引 当 金	2,967		1,241		1,726	1,163	
役 員 賞 与 引 当 金	174		44		130	-	
コマーシャル・ペーパー	12,000		22,000		10,000	50,000	
そ の 他 流 動 負 債	11,305		15,682		4,377	8,953	
固 定 負 債	102,836	12.3	109,371	12.1	6,535	114,868	15.6
社 債	54,000		54,000		-	51,000	
長 期 借 入 金	21,250		20,479		771	38,040	
繰 延 税 金 負 債	19,001		23,894		4,893	16,753	
退 職 給 付 引 当 金	480		368		112	759	
役 員 退 職 慰 労 引 当 金	500		371		129	500	
そ の 他 固 定 負 債	7,602		10,257		2,655	7,814	
負 債 合 計	433,405	51.8	470,389	51.9	36,984	401,909	54.5
(純資産の部)							
株 主 資 本	352,494	42.1	377,127	41.6	24,633	299,109	40.6
資 本 金	64,915	7.8	64,915	7.2	-	64,915	
資 本 剰 余 金	43,886	5.2	43,904	4.8	18	43,886	
利 益 剰 余 金	249,220	29.8	274,003	30.2	24,783	194,969	
自 己 株 式	5,528	0.7	5,696	0.6	168	4,662	
評 価 ・ 換 算 差 額 等	51,147	6.1	59,002	6.5	7,855	36,359	4.9
そ の 他 有 価 証 券 評 価 差 額 金	50,368	6.0	59,304	6.5	8,936	35,834	
繰 延 ヘ ッ ジ 損 益	778	0.1	301	0.0	1,079	524	
新 株 予 約 権	365	0.0	365	0.0	-	-	
純 資 産 合 計	404,007	48.2	436,496	48.1	32,489	335,468	45.5
負 債 純 資 産 合 計	837,412	100.0	906,885	100.0	69,473	737,378	100.0

## (2) 四半期個別損益計算書

科 目	前第1四半期 自平成18年4月1日 至平成18年6月30日		当第1四半期 自平成19年4月1日 至平成19年6月30日		増 減		前 期 自平成18年4月1日 至平成19年3月31日	
	金 額	百分比	金 額	百分比	金 額	増減率	金 額	百分比
	百万円	%	百万円	%	百万円	%	百万円	%
売 上 高								
海 運 業 収 益								
運 賃	219,717		264,570		44,853	20.4	914,929	
貸 船 料	65,692		88,045		22,353	34.0	299,724	
その他海運業収益	6,931		7,038		107	1.5	27,950	
計	292,341	99.9	359,655	99.9	67,314	23.0	1,242,604	99.9
その他事業収益	339	0.1	336	0.1	3	0.9	1,381	0.1
売 上 高 計	292,681	100.0	359,992	100.0	67,311	23.0	1,243,985	100.0
売 上 原 価								
海 運 業 費 用								
運 航 費	121,799		135,623		13,824	11.3	488,849	
船 費	3,711		3,888		177	4.8	15,929	
借 船 料	115,233		139,428		24,195	21.0	492,570	
その他海運業費用	25,270		27,804		2,534	10.0	105,823	
計	266,015	91.0	306,745	85.2	40,730	15.3	1,103,172	88.7
その他事業費用	198	0.0	181	0.1	17	8.6	843	0.0
売 上 原 価 計	266,213	91.0	306,927	85.3	40,714	15.3	1,104,015	88.7
営 業 総 利 益	26,467	9.0	53,064	14.7	26,597	100.5	139,969	11.3
一 般 管 理 費	6,477	2.2	6,866	1.9	389	6.0	28,260	2.3
営 業 利 益	19,990	6.8	46,198	12.8	26,208	131.1	111,708	9.0
営 業 外 収 益								
受取利息及び配当金	5,489		9,084		3,595	65.5	20,440	
その他営業外収益	1,930		1,692		238	12.3	6,167	
営 業 外 収 益 計	7,419	2.5	10,776	3.1	3,357	45.2	26,608	2.2
営 業 外 費 用								
支 払 利 息	988		1,180		192	19.4	4,234	
その他営業外費用	1,170		137		1,033	88.3	5,098	
営 業 外 費 用 計	2,159	0.7	1,317	0.4	842	39.0	9,333	0.8
経 常 利 益	25,250	8.6	55,657	15.5	30,407	120.4	128,983	10.4
特 別 利 益								
固定資産売却益	10		1		9		29	
投資有価証券売却益	4		-		4		859	
関係会社株式売却益	143		-		143		156	
貸倒引当金取崩	-		4,027		4,027		-	
特 別 利 益 計	157	0.0	4,028	1.0	3,871	2,465.6	1,045	0.0
特 別 損 失								
固定資産売却損	45		2		43		51	
固定資産除却損	-		5		5		104	
投資有価証券売却損	-		0		0		15	
関係会社株式評価損	-		-		-		288	
関係会社整理損	78		-		78		78	
海難関連費用	-		-		-		644	
特別退職金	2		-		2		210	
貸倒引当金繰入	8		110		102		222	
特 別 損 失 計	135	0.0	119	0.0	16	11.9	1,615	0.1
税引前四半期(当期)純利益	25,273	8.6	59,566	16.5	34,293	135.7	128,414	10.3
法人税、住民税及び事業税	8,961	3.0	21,627	6.0	12,666	141.3	51,105	4.1
法人税等調整額	-	-	-	-	-	-	4,026	0.3
四半期(当期)純利益	16,311	5.6	37,939	10.5	21,628	132.6	81,334	6.5

当第1四半期及び前第1四半期における税金費用については、簡便法による税効果会計を適用している為、法人税等調整額は「法人税、住民税及び事業税」に含めて表示しております。

## (3) 四半期個別株主資本等変動計算書

当第1四半期(自 平成19年4月1日 至 平成19年6月30日)

(単位:百万円)

	株主資本												自己株式	株主資本 合計
	資本金	資本剰余金			利益 準備金	利益剰余金 その他利益剰余金					利益剰余金 合計			
		資本準備 金	その他資本 剰余金	資本剰余 金 合計		特別償却 準備金	海外投資等 損失準備金	圧縮記帳 積立金	別途 積立金	繰越利益 剰余金				
平成19年3月31日残高	64,915	43,886	-	43,886	8,527	377	20	514	125,630	114,150	249,220	5,528	352,494	
第1四半期中の変動額														
剰余金の配当										13,156	13,156		13,156	
四半期純利益										37,939	37,939		37,939	
特別償却準備金繰入													-	
特別償却準備金取崩													-	
海外投資等損失準備金繰入													-	
圧縮記帳積立金積立													-	
圧縮記帳積立金取崩													-	
別途積立金積立									50,000	50,000			-	
自己株式の取得													308	
自己株式の処分			18	18									140	
株主資本以外の項目の第1 四半期中の変動額(純額)													-	
第1四半期中の変動額合計	-	-	18	18	-	-	-	-	50,000	25,216	24,783	168	24,633	
平成19年6月30日残高	64,915	43,886	18	43,904	8,527	377	20	514	175,630	88,933	274,003	5,696	377,127	

	評価・換算差額等			新株予約 権	純資産 合計
	その他有価 証券評価 差額金	繰延ヘッジ 損益	評価・換算 差額等合計		
平成19年3月31日残高	50,368	778	51,147	365	404,007
第1四半期中の変動額					
剰余金の配当					13,156
四半期純利益					37,939
特別償却準備金繰入					-
特別償却準備金取崩					-
海外投資等損失準備金繰入					-
圧縮記帳積立金積立					-
圧縮記帳積立金取崩					-
別途積立金積立					-
自己株式の取得					308
自己株式の処分					158
株主資本以外の項目の第1 四半期中の変動額(純額)	8,935	1,079	7,855	-	7,855
第1四半期中の変動額合計	8,935	1,079	7,855	-	32,489
平成19年6月30日残高	59,304	301	59,002	365	436,496

## 平成20年3月期 第1四半期決算参考資料

(詳細は <http://www.mol.co.jp/ir-j/> をご参照下さい。)

## 1. 中期経営計画 “MOL ADVANCE” との対比

## (1) 売上高・損益

	19年3月期	20年3月期		21年3月期	22年3月期
	実績	MOL ADVANCE 計画	業績予想	MOL ADVANCE 計画	MOL ADVANCE 計画
売上高(*1) [億円]	15,684	16,400	18,300	18,800	20,600
不定期専用船事業	7,870	7,900	9,200	8,100	8,700
コンテナ船事業	5,685	6,200	6,820	8,200	9,100
その他4事業(*2)	2,128	2,300	2,280	2,500	2,800
営業利益 [億円]	1,680	1,820	2,100	1,970	2,120
経常利益 [億円]	1,824	1,900	2,300	2,050	2,200
不定期専用船事業	1,635	1,610	2,090	1,640	1,680
コンテナ船事業	31	100	100	200	300
その他4事業(*2)	183	205	200	220	235
消去または全社	△ 26	△ 15	△ 90	△ 10	△ 15
当期純利益 [億円]	1,209	1,240	1,450	1,330	1,430
売上高経常利益率	11.6%	11.6%	12.6%	10.9%	10.7%

為替(期中平均) ¥117.40/US\$ ¥110.00/US\$ ¥118.76/US\$ ¥110.00/US\$ ¥110.00/US\$

燃料油単価(期中平均) US\$321/MT US\$300/MT US\$375/MT US\$300/MT US\$300/MT

(\*1) 「売上高」は外部顧客に対する売上高を表示。

(\*2) ロジスティクス事業、フェリー・内航事業、関連事業、その他事業

## (2) 意識する財務指標

	19年3月末	19年6月末	MOL ADVANCE (22年3月末)
自己資本 [億円]	5,507	5,760	8,600
自己資本比率	33.6%	33.2%	40%以上
ギアリングレシオ	103.4%	104.1%	1倍以下
ROA	7.8%		7%以上

自己資本 = 株主資本 + 評価・換算差額等

自己資本比率 = 自己資本 ÷ 総資産

ギアリングレシオ = 有利子負債 ÷ 自己資本

ROA = 当期利益 ÷ 期首・期末総資産の平均



2. 四半期毎の業績の推移

平成20年3月期

	第1四半期	第2四半期	第3四半期	第4四半期
	19年4月～19年6月	19年7月～19年9月	19年10月～19年12月	20年1月～20年3月
売上高 [百万円]	445,885			
営業利益	58,642			
経常利益	64,493			
税金等調整前当期純利益	62,339			
当期純利益	33,945			
1株当たり当期純利益 [円]	28.40			
潜在株式調整後1株当たり当期純利益	27.32			
総資産 [百万円]	1,736,856			
純資産	647,840			
1株当たり純資産 [円]	481.95			

平成19年3月期

	第1四半期	第2四半期	第3四半期	第4四半期
	18年4月～18年6月	18年7月～18年9月	18年10月～18年12月	19年1月～19年3月
売上高 [百万円]	370,643	388,875	402,225	406,692
営業利益	31,734	41,225	47,366	47,748
経常利益	35,381	43,087	50,208	53,812
税金等調整前当期純利益	39,406	41,515	59,399	57,534
当期純利益	22,642	25,092	39,820	33,386
1株当たり当期純利益 [円]	18.95	20.99	33.32	27.94
潜在株式調整後1株当たり当期純利益	18.25	20.21	32.08	26.87
総資産 [百万円]	1,467,081	1,537,133	1,596,410	1,639,940
純資産	505,854	532,226	571,720	620,989
1株当たり純資産 [円]	365.32	387.09	420.53	460.78

### 3. 減価償却の状況

	(単位:百万円)			
	前第1四半期	当第1四半期	増 減	前 期
船 舶	12,114	13,213	1,099	49,327
そ の 他	2,946	4,604	1,658	19,254
減価償却費計	15,061	17,818	2,757	68,581

### 4. 有利子負債残高

	(単位:百万円)			
	前 期 末	当第1四半期末	増 減	前第1四半期末
借 入 金	420,855	433,153	12,298	396,843
社 債	136,562	139,893	3,331	140,646
コマーシャル ・ペーパー	12,000	26,500	14,500	53,500
有利子負債残高合計	569,417	599,547	30,130	590,990

### 5. 為替情報

	前第1四半期	当第1四半期	増 減		前 期
	平均社定レート	115.46円	119.32円	3.86円	(3.3%) 円安
期 末 レ ー ト	115.24円	123.26円	8.02円	(7.0%) 円安	118.05円

(注) 平均社定レートは、当該期各月社定レートの平均。期末レートは、当該期末日のTTMレート。

海外会社

	平成18年3月末 TTM	平成19年3月末 TTM	増 減		平成18年12月末 TTM
	期 末 レ ー ト	117.47円	118.05円	0.58円	(0.5%) 円安

### 6. 燃料油情報

	前第1四半期	当第1四半期	増 減	前期
	消費単価	US\$338/MT	US\$331/MT	US\$7.0/MT

7. 平成20年3月期業績予想の前提

(単位：億円)

セグメント	外部売上高	営業損益	経常損益
不定期専用船事業	9,200	1,970	2,090
コンテナ船事業	6,820	70	100
ロジスティクス事業	660	17	23
フェリー・内航事業	520	9	5
関連事業	1,020	122	130
その他事業	80	25	42
消去又は全社	-	△ 113	△ 90
合計	18,300	2,100	2,300

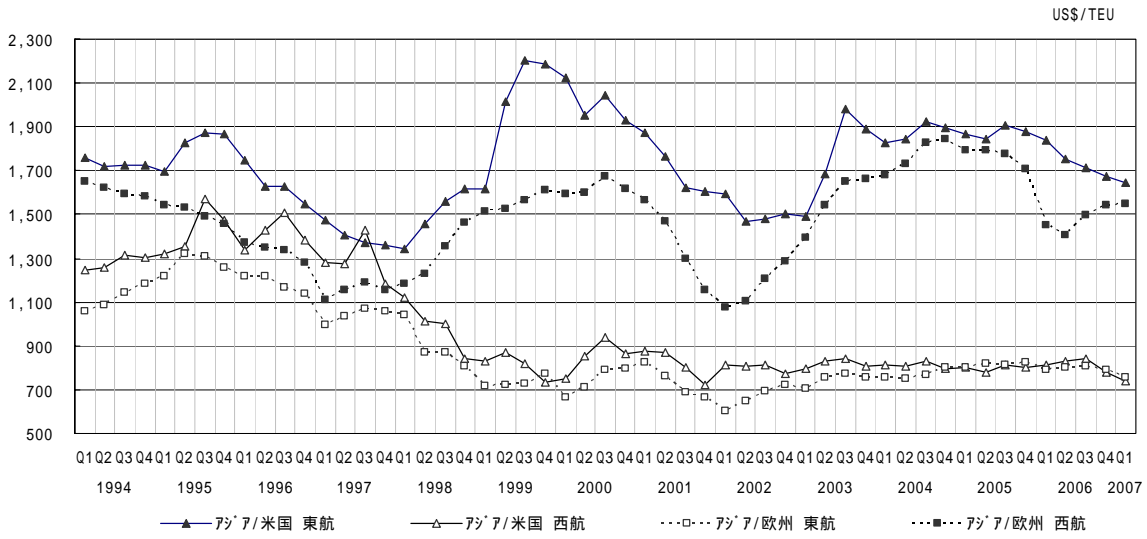
＜前提＞	第1四半期 (実績)	第2四半期	下期
為替レート	¥119.32/US\$	¥120.70/US\$	¥117.50/US\$
燃料油単価	US\$331/MT	US\$390/MT	US\$390/MT

8. コンテナ船部門保有・稼働スロット数

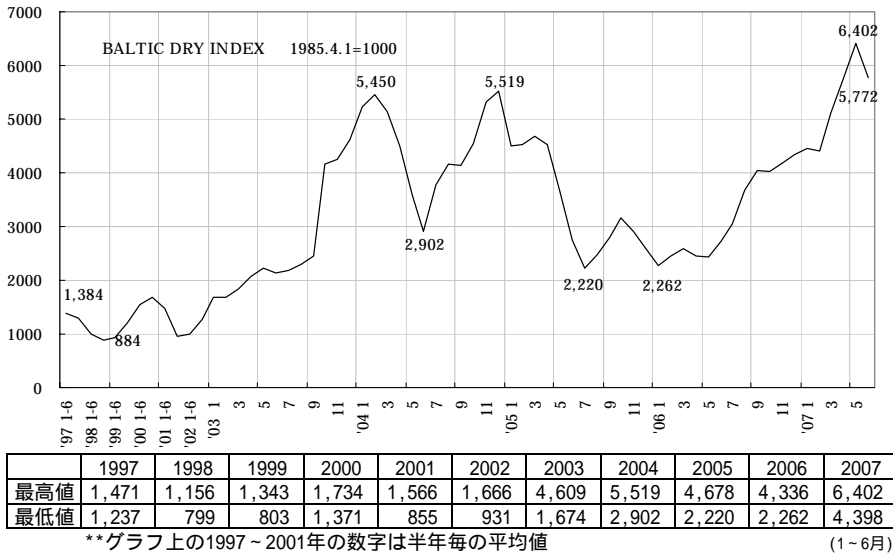
			保有 (千TEU)	稼働 (千TEU)	消席率
北米航路 (アジア/北米)	往航	当第1四半期	142	138	97%
		前第1四半期	134	120	90%
	復航	当第1四半期	139	82	59%
		前第1四半期	133	67	50%
欧州航路 (アジア/欧州)	往航	当第1四半期	110	109	99%
		前第1四半期	100	94	94%
	復航	当第1四半期	105	65	62%
		前第1四半期	96	57	59%
全航路 往復航 合計		当第1四半期	1,026	800	78%
		前第1四半期	896	665	74%

9. 海運市況

(1) 定期船運賃市況 (Containerization International "Freight Rates Indicators")



(2) ドライバルク運賃市況 (Baltic Dry Index)



(3) タンカー運賃市況

